



# 中山大学南方学院

## 2020 届毕业生就业质量报告

中山大学南方学院

2020 年 12 月

## 综 述

中山大学南方学院是 2006 年经教育部批准，由中山大学与广东珠江投资集团合作创办的独立学院，是一所多学科全日制应用型本科高等学校，2016 年被遴选为广东省普通本科转型试点高校。学校设有 10 个院系 40 个招生本科专业，形成了以管理学、文学、工学为主，经济学、医学、艺术学协调发展、结构合理、优势互补的学科体系。现有本科生 19524 人，继续教育在校生 2300 人。

学校立足于粤港澳大湾区，坚持“学科专业知识传授、核心价值观传承、能力素质养成”三位一体的教育理念，将专业教育、思政教育、通识教育和成长教育有机融合，培养具有理想信念、公民素质和健全人格且专业基础宽广、实践能力强、具有创新精神的应用型人才。

学校通过教育教学改革，构建了“学科专业知识传授、核心价值观传承、能力素质养成”相融合的立体化人才培养方案，形成了“政校企共建学科专业转型发展管理咨询团队、双师双能型教师队伍、应用型人才培方案、应用型课程、应用型教材和产学研用平台”的产教融合人才培养机制，搭建了“自由转专业+完全学分制+全程导师制”相结合的学生个性化发展育人平台。

为真正落实从“知识、能力、素质”全方位培养人才，学校自 2015 年开始持续推动各专业制订“立体化”人才培养方案。要求是党员的院系主任都要担任党总支书记，对学生成长和知识传承都要担负责任，消除“学科专业知识传授、核心价值观传承、能力素质养成”三者之间的隔阂。

14 年来，学校办学水平不断提高，毕业生深受用人单位好评，

社会认可度高。学校先后荣获广东民办教育突出贡献奖、中国社会影响力独立学院、中国最具办学特色独立学院等奖项。2019 年，学校在央广网教育峰会活动中荣获“品牌影响力独立学院”称号；2020 年，学校在“艾瑞深中国校友会网”中国独立学院一流专业排行榜中位居同类高校前列（全国第 4 名、广东省第 2 名，被评为 6 星级中国顶尖独立学院）。

2020 年，受新冠疫情和全球经济环境影响，毕业生就业压力历年之最，国家采取系列措施稳就业、促就业。根据《教育部办公厅关于编制发布高校毕业生就业质量年度报告的通知教学厅函[2013]25 号》文件要求，学校编制和正式发布《中山大学南方学院 2020 届毕业生就业质量报告》。

根据《教育部办公厅关于严格核查 2020 届高校毕业生就业数据的通知》（教学厅函[2020]19 号）和《教育部办公厅关于纠正高校毕业生就业统计违规行为 持续做好就业创业工作的通知》（教学厅函[2020]20 号）要求，截止 9 月 1 日，我校已完成教育部制定的就业工作目标。本报告分析所用数据为截至 2020 年 9 月 1 日经教育部核准的就业管理系统数据。

# 第一部分 毕业生就业概况

## 一、2020 届毕业生基本情况

中山大学南方学院 2020 届毕业生共 4590 人参加就业，均为本科毕业生，来自 10 个院系、31 个专业。其中男生 1657 人，女生 2933 人，男女比为 1: 1.77。

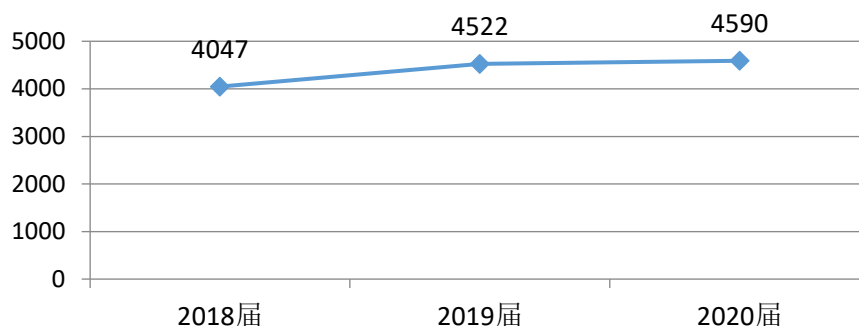


图 1-1 2018~2020 届毕业生规模

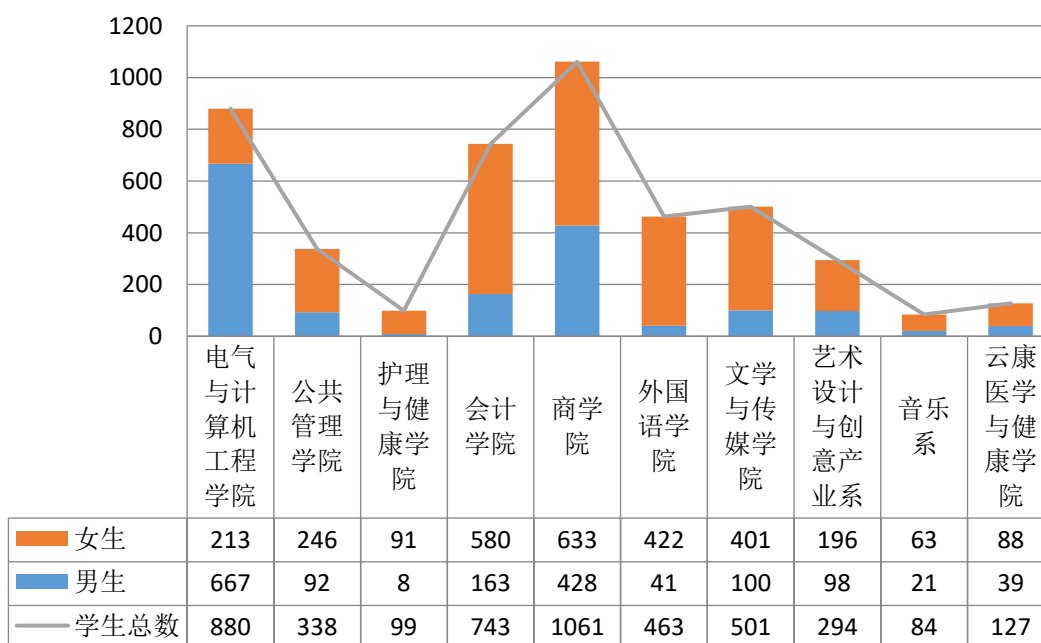


图 1-2 2020 届各院系毕业生规模

表 1-1 2020 届毕业生生源地区分布

地区分类	地区	人数	比例
珠三角	广州市	611	13.31%
	深圳市	179	3.90%
	珠海市	55	1.20%
	佛山市	271	5.90%
	江门市	156	3.40%
	肇庆市	154	3.36%
	惠州市	259	5.64%
	东莞市	130	2.83%
	中山市	88	1.92%
	<b>小计</b>	<b>1903</b>	<b>41.46%</b>
粤东地区	汕头市	283	6.17%
	梅州市	255	5.56%
	汕尾市	148	3.22%
	河源市	186	4.05%
	潮州市	121	2.64%
	揭阳市	302	6.58%
	<b>小计</b>	<b>1295</b>	<b>28.21%</b>
粤西地区	湛江市	280	6.10%
	茂名市	231	5.03%
	阳江市	94	2.05%
	云浮市	79	1.72%
	<b>小计</b>	<b>684</b>	<b>14.90%</b>
粤北地区	韶关市	129	2.81%
	清远市	120	2.61%
	<b>小计</b>	<b>249</b>	<b>5.42%</b>
省外	河北省	1	0.02%
	山西省	27	0.59%
	黑龙江省	38	0.83%
	江苏省	14	0.31%

地区分类	地区	人数	比例
	浙江省	3	0.07%
	安徽省	28	0.61%
	福建省	34	0.74%
	江西省	34	0.74%
	山东省	11	0.24%
	河南省	28	0.61%
	湖北省	18	0.39%
	湖南省	34	0.74%
	广西壮族自治区	32	0.70%
	海南省	31	0.68%
	重庆市	27	0.59%
	四川省	34	0.74%
	贵州省	21	0.46%
	云南省	16	0.35%
	陕西省	26	0.57%
	香港	2	0.04%
	小计	<b>459</b>	<b>10.00%</b>

## 二、2020 届毕业生就业情况

### (一) 各专业就业情况

表 1-2 2020 届各专业毕业生就业达标情况

院系	专业名称	毕业生人数	是否达标
电气与计算机工程学院	电气工程及其自动化	258	是
	电子信息科学与技术	121	是
	计算机科学与技术	376	是
	通信工程	125	是

院系	专业名称	毕业生 人数	是否达标
	小计	<b>880</b>	是
公共管理学院	公共关系学	66	是
	行政管理	104	否
	人力资源管理	168	是
	小计	<b>338</b>	是
护理与健康学院	护理学	99	是
	小计	<b>99</b>	是
会计学院	财务管理	154	是
	会计学	483	否
	审计学	106	是
	小计	<b>743</b>	是
商学院	电子商务	155	是
	工商管理	111	是
	国际经济与贸易	139	是
	国际商务	76	是
	金融工程	243	是
	经济学	132	否
	旅游管理	47	是
	市场营销	87	是
	物流管理	71	是
	小计	<b>1061</b>	是
外国语学院	法语	72	否
	汉语国际教育	53	否
	日语	56	是
	英语	282	是
	小计	<b>463</b>	是
文学与传媒学院	汉语言文学	222	否
	网络与新媒体	116	是
	新闻学	163	是
	小计	<b>501</b>	是
	公共艺术	138	是

院系	专业名称	毕业生人数	是否达标
艺术设计创意产业系	数字媒体艺术	75	是
	艺术设计学	81	是
	小计	294	是
音乐系	音乐学	84	是
	小计	84	是
云康医学与健康学院	医学检验技术	127	是
	小计	127	是

数据来源：教育部核准 2020 届毕业生初次就业率数据

## （二）就业流向分析

截至 2020 年 9 月 1 日，我校 2020 届已就业毕业生中，到企业单位就业的占 76.42%，到事业单位就业的占 10.10%。

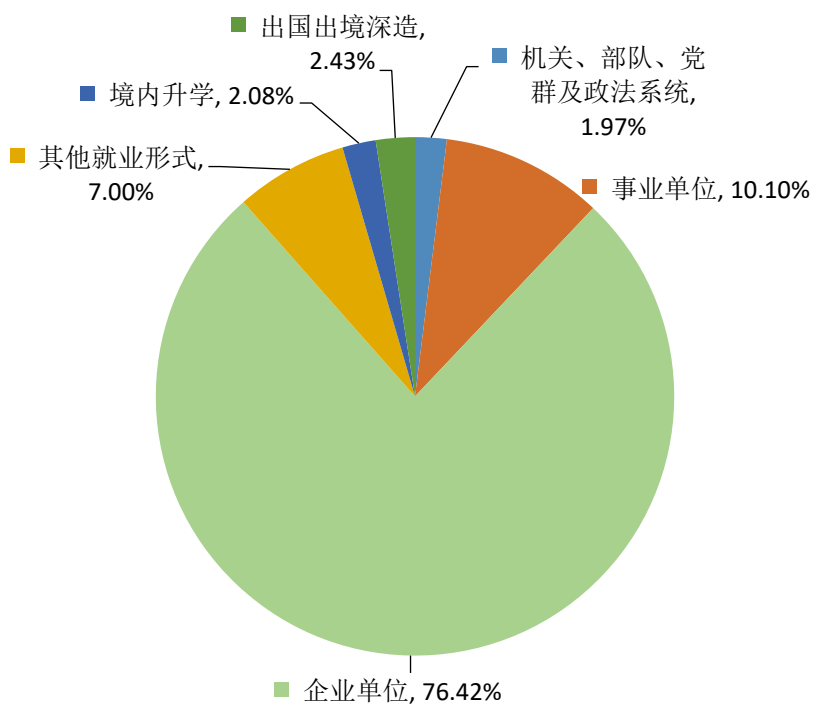


图 1-3 2020 届毕业生就业去向分布



### (三) 就业地区

2020 届除境内升学、出国出境深造的已就业毕业生中，到珠三角地区就业的毕业生占广东省内就业毕业生的 88.20%，其中到广州就业的最多，占 47.09%。

表 1-3 2020 届广东省内就业毕业生地区分布

地区分类	地区	比例	2019 届比例	对比
珠三角	广州市	47.09%	50.26%	-3.17%
	深圳市	17.11%	16.00%	1.11%
	珠海市	1.93%	2.06%	-0.13%
	佛山市	7.98%	9.65%	-1.67%
	江门市	1.93%	1.48%	0.45%
	肇庆市	0.96%	0.93%	0.03%
	惠州市	3.80%	3.17%	0.63%
	东莞市	5.15%	4.47%	0.68%
	中山市	2.25%	2.19%	0.06%
	小计	<b>88.20%</b>	<b>90.21%</b>	<b>-2.01%</b>
粤东地区	汕头市	1.55%	1.86%	-0.31%
	梅州市	1.12%	0.85%	0.27%
	汕尾市	0.55%	0.53%	0.02%
	河源市	1.09%	0.78%	0.31%
	潮州市	0.73%	0.73%	0.00%
	揭阳市	0.85%	0.85%	0.00%
	小计	<b>5.88%</b>	<b>5.60%</b>	<b>0.28%</b>
粤西地区	湛江市	1.48%	1.16%	0.32%
	茂名市	0.85%	1.23%	-0.38%
	阳江市	0.67%	0.83%	-0.16%
	云浮市	0.33%	0.35%	-0.02%
	小计	<b>3.33%</b>	<b>3.57%</b>	<b>-0.24%</b>

地区分类	地区	比例	2019 届比例	对比
粤北地区	韶关市	0.82%	0.58%	0.24%
	清远市	1.09%	0.65%	0.44%
	小计	<b>1.91%</b>	<b>1.23%</b>	<b>0.68%</b>

到广东省外就业的毕业生占已就业毕业生的 5.79%，其中到北京就业的最多，占省外就业毕业生 9.42%；其次是上海和浙江，占 8.90%。

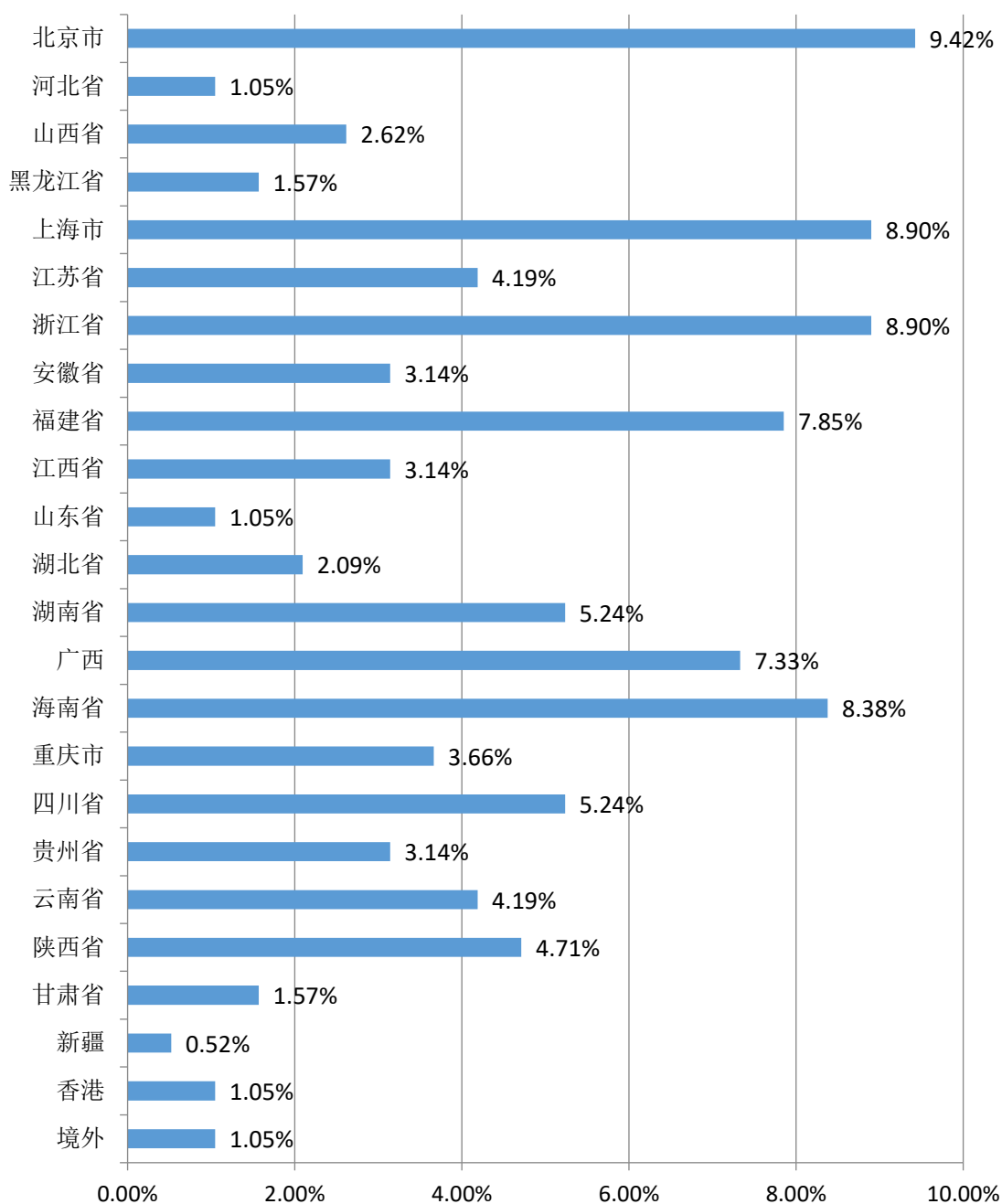


图 1-4 2020 届毕业生省外就业地区分布

#### （四）就业行业

2020 届已就业毕业生中，到“信息传输、软件和信息技术服务业”行业就业的最多，占 15.82%；其次是教育行业，占 13.30%。

表 1-4 2020 届毕业生行业大类分布

行业大类	比例
信息传输、软件和信息技术服务业	15.82%
教育	13.30%
批发和零售业	10.88%
租赁和商务服务业	9.21%
制造业	9.06%
文化、体育和娱乐业	6.67%
金融业	6.48%
卫生和社会工作	6.33%
科学研究和技术服务业	6.06%
公共管理、社会保障和社会组织	3.42%
房地产业	3.12%
交通运输、仓储和邮政业	2.39%
建筑业	2.36%
居民服务、修理和其他服务业	1.70%
住宿和餐饮业	1.45%
电力、热力、燃气及水生产和供应业	0.73%
农、林、牧、渔业	0.52%
其他	0.48%

注：其他指就业人数不足 10 人的行业，包括水利、环境和公共设施管理业、采矿业、国际组织。

表 1-5 2020 届毕业生具体行业去向分布

就业行业	比例	对比
教育	13.30%	-6.70%
商务服务业	9.12%	-3.66%
软件和信息技术服务业	8.73%	2.60%
互联网和相关服务	6.52%	1.09%
零售业	6.48%	-0.24%
卫生	5.42%	3.03%
批发业	4.39%	1.51%
文化艺术业	3.79%	-1.13%
房地产业	3.12%	0.73%
货币金融服务	2.64%	-1.43%
研究和试验发展	2.39%	1.92%
计算机、通信和其他电子设备制造业	2.24%	1.23%
科技推广和应用服务业	2.24%	1.37%
其他金融业	2.15%	-0.59%
国家机构	1.73%	0.14%
专业技术服务业	1.42%	0.30%
建筑装饰、装修和其他建筑业	1.30%	0.27%
娱乐业	1.27%	0.71%
新闻和出版业	1.03%	0.26%
其他服务业	1.00%	-1.01%
社会工作	0.91%	0.68%
餐饮业	0.85%	-0.41%
资本市场服务	0.85%	-0.30%
保险业	0.85%	0.17%
其他制造业	0.82%	-0.05%
电气机械和器材制造业	0.73%	-0.04%
道路运输业	0.73%	0.17%
社会保障	0.67%	0.08%
家具制造业	0.64%	0.20%
住宿业	0.61%	-0.16%
中国共产党机关	0.61%	0.42%
电信、广播电视和卫星传输服务	0.58%	-0.12%

就业行业	比例	对比
居民服务业	0.58%	-0.26%
橡胶和塑料制品业	0.55%	0.13%
电力、热力生产和供应业	0.55%	0.01%
房屋建筑业	0.55%	-0.08%
金属制品业	0.48%	-0.06%
邮政业	0.48%	-0.01%
专用设备制造业	0.45%	-0.21%
多式联运和运输代理业	0.45%	-0.04%
广播、电视、电影和录音制作业	0.45%	-0.16%
医药制造业	0.42%	0.00%
土木工程建筑业	0.39%	0.02%
纺织服装、服饰业	0.33%	-0.26%
化学原料和化学制品制造业	0.33%	0.33%
通用设备制造业	0.30%	-0.14%
汽车制造业	0.30%	0.00%
其他	4.24%	—

注：其他指就业人数不足 10 人的行业。

## （五）就业薪酬

2020 届毕业生平均初次就业薪酬为 4462 元/月，较 2019 届增加 433 元，增幅为 10.75%。毕业生初次就业薪酬主要集中在 4500-6000 之间；8000 元以上高薪酬毕业生占 4.06%。

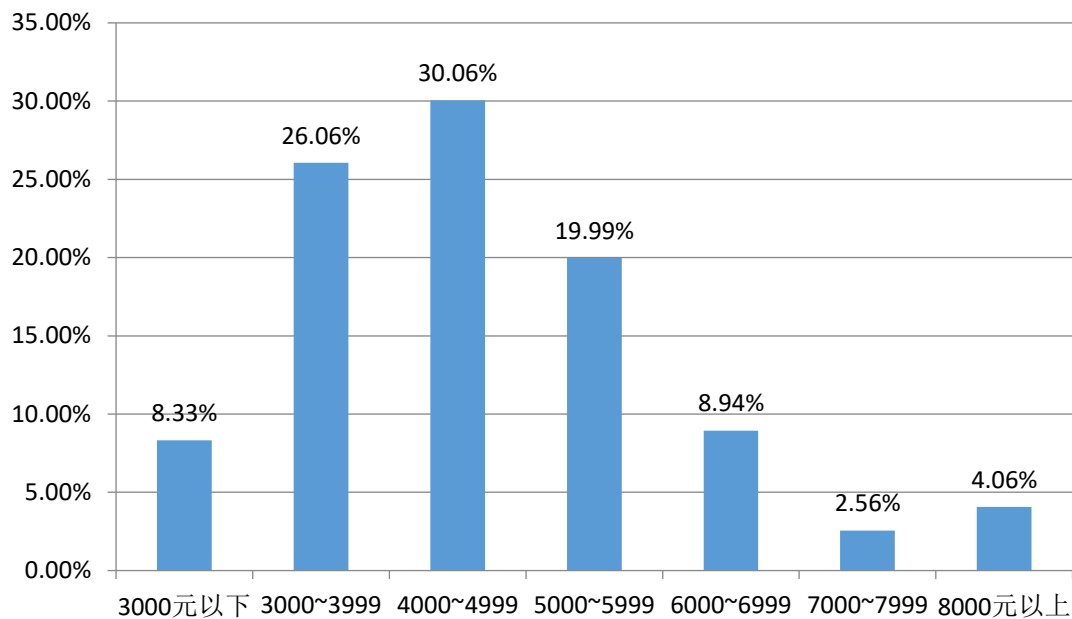


图 1-5 2020 届已就业毕业生就业薪酬区间分布

2020 届护理学专业毕业生平均初次就业薪酬最高，为 5891 元/月，其次是计算机科学与技术专业，为 5026 元/月。

表 1-6 2020 届各专业已就业毕业生就业薪酬统计

院系	专业名称	平均薪酬（元/月）
电气与计算机工程学院	电气工程及其自动化	4984
	电子信息科学与技术	4860
	计算机科学与技术	5026
	通信工程	4706
	<b>小计</b>	<b>4945</b>
公共管理学院	公共关系学	4152
	行政管理	4367
	人力资源管理	4252
	<b>小计</b>	<b>4260</b>
护理与健康学院	护理学	5891
	<b>小计</b>	<b>5891</b>
会计学院	财务管理	4204
	会计学	4167

院系	专业名称	平均薪酬（元/月）
	审计学	4376
	<b>小计</b>	<b>4207</b>
商学院	电子商务	4255
	工商管理	4378
	国际经济与贸易	4033
	国际商务	3946
	金融工程	4500
	经济学	4795
	旅游管理	3490
	市场营销	4411
	物流管理	4384
		<b>小计</b>
外国语学院	法语	4123
	汉语国际教育	4213
	日语	4315
	英语	4108
	<b>小计</b>	<b>4145</b>
文学与传媒学院	汉语言文学	4201
	网络与新媒体	4783
	新闻学	4438
	<b>小计</b>	<b>4423</b>
艺术设计创意产业系	公共艺术	4098
	数字媒体艺术	4757
	艺术设计学	4376
	<b>小计</b>	<b>4351</b>
音乐系	音乐学	4659
	<b>小计</b>	<b>4659</b>
云康医学与健康学院	医学检验技术	4132
	<b>小计</b>	<b>4132</b>

### 三、升学情况

2020 届毕业生共有 156 人成功升学深造。其中 72 人选择境内升学、84 人选择出国出境深造，总体升学率为 3.40%。

表 1-7 2020 届各专业毕业生境内升学统计

院系	专业名称	境内升学	出国出境深造	升学率
电气与计算机工程学院	电气工程及其自动化	6	2	3.10%
	电子信息科学与技术	1	0	0.83%
	计算机科学与技术	5	3	2.13%
	通信工程	3	0	2.40%
	小计	15	5	2.27%
公共管理学院	公共关系学	0	3	4.55%
	行政管理	3		2.88%
	人力资源管理	2	2	2.38%
	小计	5	5	2.96%
护理与健康学院	护理学	0	0	0.00%
	小计	0	0	0.00%
会计学院	财务管理	3	5	5.19%
	会计学	9	7	3.31%
	审计学	1	2	2.83%
	小计	13	14	3.63%
商学院	电子商务	1	2	1.94%
	工商管理	0	1	0.90%
	国际经济与贸易	0	9	6.47%
	国际商务	1	4	6.58%
	金融工程	2	5	2.88%
	经济学	1	8	6.82%
	旅游管理	0	3	6.38%
	市场营销	0	3	3.45%
物流管理	0	1	1.41%	



院系	专业名称	境内升学	出国出境深造	升学率
	小计	5	36	3.86%
外国语学院	法语	0	0	0.00%
	汉语国际教育	6	0	11.32%
	日语	0	2	3.57%
	英语	7	7	4.96%
	小计	13	9	4.75%
文学与传媒学院	汉语言文学	3	4	3.15%
	网络与新媒体	2	2	3.45%
	新闻学	4	3	4.29%
	小计	9	9	3.59%
艺术设计创意产业系	公共艺术	2	1	2.17%
	数字媒体艺术	1	0	1.33%
	艺术设计学	2	3	6.17%
	小计	5	4	3.06%
音乐系	音乐学	1	1	2.38%
	小计	1	1	2.38%
云康医学与健康学院	医学检验技术	6	1	5.51%
	小计	6	1	5.51%

境内升学人数最多的分别是广东技术师范大学（6人）、广东外语外贸大学（5人）、广东工业大学（5人）。

表 1-8 2020 届毕业生境内升学前 10 位学校统计

升学学校	人数
广东技术师范大学	6
广东外语外贸大学	5
广东工业大学	5
广州大学	4
华南师范大学	4
广东财经大学	3

升学学校	人数
广西民族大学	3
深圳大学	2
广西师范大学	2
华南农业大学	2

2020 届毕业生共有 84 人选择出国出境深造。选择最多的地区是英国（40 人）、澳大利亚（13 人）、香港（13 人）。

表 1-9 2020 届毕业生出国出境深造地区统计

出国出境地区	深造人数	比例
英国	40	47.62%
澳大利亚	13	15.48%
香港	13	15.48%
美国	4	4.76%
日本	3	3.57%
澳门	3	3.57%
俄罗斯	2	2.38%
北爱尔兰	1	1.19%
德国	1	1.19%
加拿大	1	1.19%
意大利	1	1.19%
法国	1	1.19%
韩国	1	1.19%

表 1-10 2020 届毕业生出国出境深造前 8 学校名单

学校	深造人数
伯明翰大学	6
香港浸会大学	6
纽卡斯尔大学	4

学校	深造人数
莫纳什大学	4
约克大学	4
昆士兰大学	4
诺丁汉大学	3
贝尔法斯特女王大学	3

#### 四、基层就业情况

毕业生到中西部地区、艰苦边远地区 and 老工业基地县以下就业，其中“三支一扶计划”33名，“山区计划”11人。相比去年同期，整体增加11人，增长33%。毕业生积极到基层、西部地区助力地方发展，建功立业。

## 第二部分 针对 2020 届毕业生就业工作的主要措施

### 一、 落实一把手工程，完善三级就业创业工作体系

本学年在做好新冠疫情防控工作的基础上，针对严峻的就业形势，共计召开就业专题会议 22 场，学校党委会、校长书记办公会及就业工作专题会议上，校领导多次研究和部署毕业生就业工作，多次听取关于毕业生就业工作进展情况的汇报，及时协调解决就业工作中的困难和问题。建立健全自上而下的完善领导体系，不断完善就业工作“三级领导体制”，从校级就业工作领导小组的工作部署，到招生与就业办公室的统筹执行，再到各院系就业工作小组的扎实落地，在全校的就业工作中形成了“学校领导主抓、职能部门统筹、院系全员行动”的全员全方位全程就业指导与服务工作格局，落实了就业工作周通报、月汇报、学年总结的工作制度。

### 二、 深化院系联动体系，落实精准就业帮扶

本学年，我校就业部门不断深化与院系的联动工作，出台一系列工作指引，调动院系就业工作能动性和积极性，深入发掘院系优质校友资源，将院系专业特色融入毕业生就业工作中，助力毕业生就业。例如商学院的创新创业沙龙分享会、会计学院的校友工作坊、云康医学与健康管理学院“育人杯”创新创业大赛、公共管理学院的公共管理活动月系列活动以及各院系协办的多场线上线下招聘会等等。形成了职能部门搭台、院系各显神通的联动工作局面，不断为毕业生提供精准的、高质的、高契合度的就业帮扶与岗位信息。院系在简历制作、培训指导、心理疏导、求职意向梳理等方面给毕业生提供了细致

暖心的就业创业帮扶。

### 三、 完善制度规范，促进就业工作制度化

为确保就业工作的顺利、有效开展，我校制定了《中山大学南方学院就业工作管理办法》、《中山大学南方学院来校招聘单位管理办法》，规范相关工作流程，提高就业服务水平，建立和完善了就业相关规章制度，用制度为就业保驾护航。本学年学校也在原有的制度基础上不断完善旧内容，增添新内容，建立了毕业生就业进展电子台帐制度、毕业生就业情况月报制度、初次就业率校内核查制度，引导各院系加强日常就业工作的管理，加强就业资料的收集和整理，保证就业数据和就业资料的真实。

### 四、 利用平台，提高就业工作信息化水平

我校高度重视新媒体平台建设，不断完善“中大南方就业指导中心”微信公众号、推广“广东大学生就业创业”小程序，以拓宽就业服务渠道，2019年9月至今，中大南方就业指导中心公众号累计发文400余篇；其次，通过有效利用就业管理系统开展毕业生信息收集、派遣、就业活动报名及用人单位招聘信息发布、招聘会、宣讲会等相关工作，不断提升就业工作的信息化程度及一体化建设。与此同时，我校就业官网定期对涉及毕业生就业、校企合作等相关业务进行更新与梳理，及时出台相关的办事流程及通知，充分利用好相关信息化平台，让学生少跑腿，数据多跑路。

### 五、 提供多样化、高参与度的就业活动，充分发挥校友的

## 牵引带动作用

本学年，我校共计举办招聘会 10 场，其中线上 5 场，线下 5 场，共计 754 家事企业单位参会，提供岗位两万余个，陆续举办校园宣讲会 40 余场。校友在其中发挥了重要的牵引带动作用，校友企业纷纷走进校园，提供岗位、分享经验、传授技能，毕业生看到师兄师姐的成绩，大大增强他们投身社会建设的自信心。校园招聘活动学生参与度高，成效可观。除此以外，学校还通过举办各类比赛、培训提升学生的就业能力，诸如简历制作与模拟面试大赛、职业生涯规划大赛、职业技能培训、就业专题讲座等。

## 六、 聚焦困难群体，落实政策帮扶

我校积极响应教育部要求，通过建立完善帮扶台账以及校院领导、专业教师、辅导员等全员参与的“一对一”精准帮扶机制，做到分类帮扶、精准发力准确掌握建档立卡贫困家庭、少数民族、身体残疾等毕业生情况，目前已实现 52 个贫困县毕业生 100%就业。在疫情影响下，我校就业部门积极配合有关部门落实好求职创业补贴政策，做好离校未就业毕业生的信息衔接和服务接续工作，2020 年我校共计落实政策性岗位 683 个。通过组织线上政策宣讲、报名指引等方式优先为困难群体推荐岗位，落实政策性岗位。2020 届毕业生共计 240 名成功申领求职创业补贴，其中湖北籍毕业生 14 名，共计发放金额 480,000 元。